

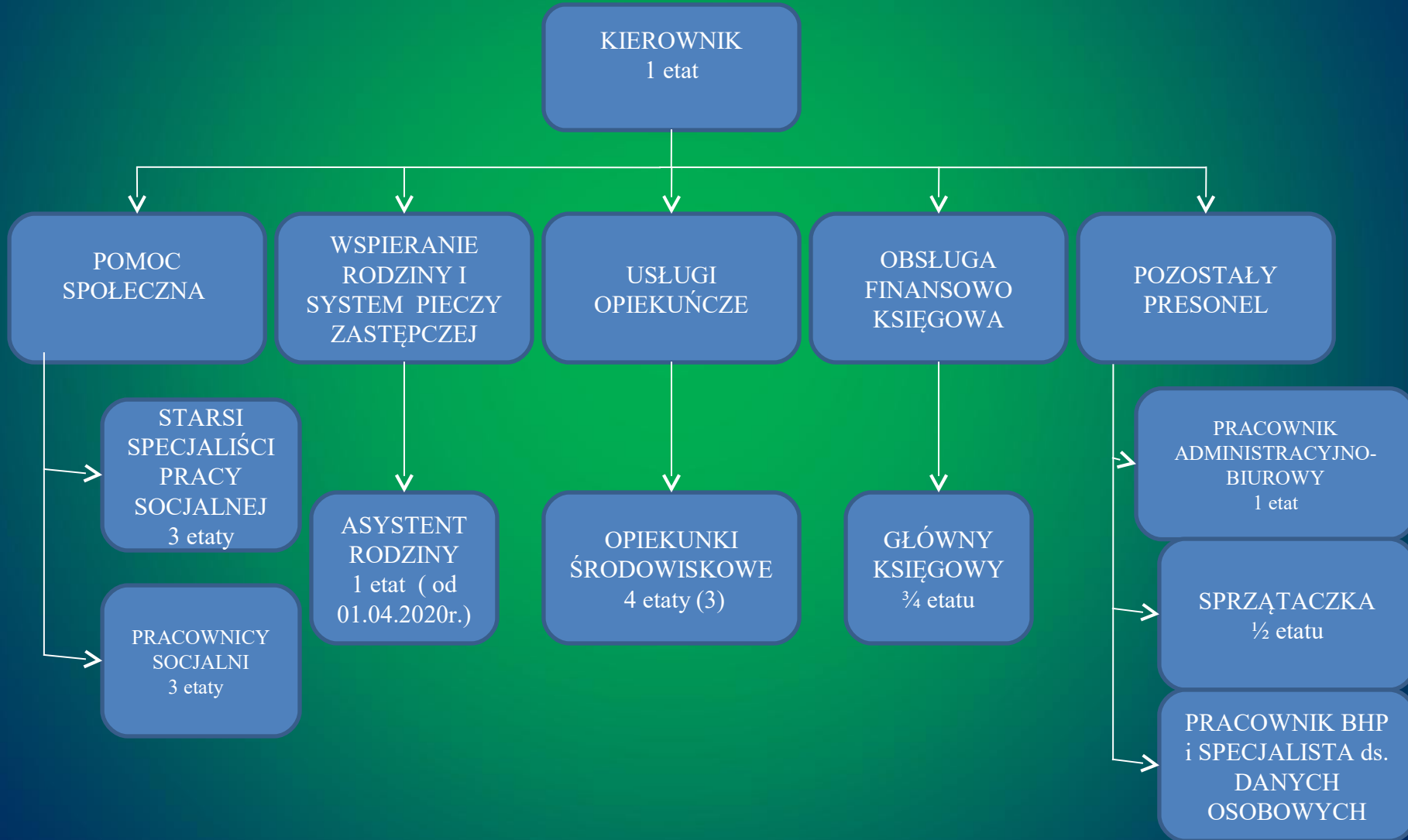
*Sprawozdanie z działalności  
Gminnego Ośrodka Pomocy  
Społecznej w Złejwsi Wielkiej  
za 2020r.*

17 marzec 2021r.

# Przepisy

- a) Ustawa z dnia 12 marca 2004r. o pomocy społecznej
- b) Ustawa z dnia 8 marca 1990r. o samorządzie gminnym
- c) Ustawa z dnia 14 czerwca 1960r. Kodeks postępowania administracyjnego
- d) Ustawa z dnia 27 sierpnia 2009r. o finansach publicznych
- e) Uchwała Nr 140 Rady Ministrów z dnia 15 października 2018r. w sprawie ustanowienia wieloletniego programu „Posiłek w szkole i w domu” na lata 2019-2023
- a) Ustawa z dnia 29 lipca 2005r. o przeciwdziałaniu przemocy w rodzinie
- b) Ustawa z dnia 25 lutego 1964r. Kodeks rodzinny i opiekuńczy
- c) Ustawa z dnia 19 sierpnia 1964r. o ochronie zdrowia psychicznego
- d) Ustawa z dnia 9 czerwca 2011r. o wspieraniu rodziny i systemie pieczy zastępczej
- e) Ustawa o wychowaniu w trzeźwości i przeciwdziałaniu alkoholizmowi

# Struktura organizacyjna GOPS



# Struktura zatrudnienia w GOPS

- 1 kierownik Ośrodka
- 6 pracowników socjalnych pracujących w rejonach opiekuńczych (1 pracownik od 01.10.2020 r. powrócił do pracy z urlopu wychowawczego )
- 1 główna księgowa
- 3 opiekunki środowiskowe
- 1 asystent rodziny
- 1 obsługa sekretariatu (pracownik administracyjno-biurowy)
- 1 sprzątaczką

Łącznie w 2020 r. w GOPS Zławieś Wielka na zatrudnionych 15 osób pracę wykonywało : 14 osób

# Pomoc społeczna w prawodawstwie

Zgodnie z art. 2 ust.1, art. 3 ust. 4 ustawy z dnia 12 marca 2004r. o pomocy społecznej, pomoc społeczna jest instytucją polityki społecznej państwa, mającą na celu umożliwienie osobom i rodzinom przezwyciężanie trudnych sytuacji życiowych, których nie są one w stanie pokonać, wykorzystując własne uprawnienia, zasoby i możliwości. Potrzeby osób i rodzin korzystających z pomocy społecznej powinny zostać uwzględnione, jeżeli odpowiadają celom i mieszczą się w możliwościach pomocy społecznej.

# Zasady przyznawania pomocy społecznej

Kryterium dochodowe kwalifikujące do ubiegania się o pomoc społeczną:

- a) na osobę samotnie gospodarującą 701,00 zł*
- b) dla osobę w rodzinie 528,00 zł*

Dochód z gospodarstwa rolnego obliczany jest na potrzeby pomocy społecznej i wynosi z 1 ha przeliczeniowego kwotę 288,00 zł. miesięcznie.

# Przesłanki do przyznawania pomocy społecznej

Jednocześnie by ubiegać się o świadczenie z pomocy społecznej oprócz kryterium dochodowego musi występować przesłanka prawna zawarta w katalogu ustawy o pomocy społecznej:

- ubóstwo,
- sieroctwo,
- bezdomność,
- niepełnosprawność,
- długotrwała lub ciężka choroba,
- przemoc w rodzinie,
- potrzeba ochrony ofiar handlu ludźmi,
- potrzeba ochrony macierzyństwa lub wielodzietności, bezradność w sprawach opiekuńczo-wychowawczych i prowadzenia gospodarstwa domowego, zwłaszcza w rodzinach niepełnych lub wielodzietnych,

# Przesłanki do przyznawania pomocy społecznej c.d.

- brak umiejętności w przystosowaniu do życia młodzieży opuszczającej całodobowe placówki opiekuńczo - wychowawcze, trudności w integracji cudzoziemców, którzy uzyskali w RP status uchodźcy lub ochronę uzupełniającą, trudności w przystosowaniu do życia po zwolnieniu z zakładu karnego,
- alkoholizmu lub narkomanii,
- zdarzenia losowego i sytuacji kryzysowej,
- klęski żywiołowej lub ekologicznej.



# Przesłanki do przyznawania pomocy społecznej

Program „Posiłek w szkole i w domu” na lata 2019-2023 zastąpił Program „Pomoc państwa w zakresie dożywiania” na lata 2014-2020. Pomoc trafiała do dzieci i młodzieży oraz osób dorosłych, spełniających warunki otrzymania pomocy wskazane w przepisach ustawy o pomocy społecznej.

Osoby samotnie gospodarujące ( kryterium 1.051,50 zł).

i rodziny ( kryterium 792,00 zł.), których dochód nie przekraczał 150% kryterium dochodowego korzystały z programu w postaci obiadów, zasiłków celowych, pomocy rzeczowej.

# Pomoc społeczna polega w szczególności na:

1. Przyznawaniu i wypłacaniu przewidzianych ustawą świadczeń.
2. Pracy socjalnej.
3. Prowadzeniu i rozwoju niezbędnej infrastruktury socjalnej.
4. Analizie i ocenie zjawisk rodzących zapotrzebowanie na świadczenia z pomocy społecznej.
5. Realizacji zadań wynikających z rozeznanych potrzeb społecznych.
6. Rozwijaniu nowych form pomocy społecznej i samopomocy w ramach zidentyfikowanych potrzeb.

# Główne cele pomocy społecznej

- Wsparcie osób i rodzin w przezwyciężaniu trudnej sytuacji życiowej, doprowadzenie – w miarę możliwości – do ich życiowego usamodzielnienia i umożliwienie im życia w warunkach odpowiadających godności człowieka,
- Zapewnienie dochodu na poziomie interwencji socjalnej – dla osób nie posiadających dochodu lub o niskich dochodach, w wieku poprodukcyjnym i osobom niepełnosprawnym,
- Zapewnienie dochodu do wysokości poziomu interwencji socjalnej osobom i rodzinom o niskich dochodach, które wymagają okresowego wsparcia,
- Zapewnienie profesjonalnej pomocy rodzinom dotkniętym skutkami patologii społecznej, w tym przemocą w rodzinie,
- Integracja ze środowiskiem osób wykluczonych społecznie,
- Stworzenie sieci usług socjalnych adekwatnych do potrzeb w tym zakresie.

# Ubezpieczenia zdrowotne

W 2020 r. dla 18 osób, które nigdzie nie były ubezpieczone zdrowotnie, a wymagały pomocy lekarskiej, leczenia szpitalnego, wójt gminy wydał decyzje administracyjne na podstawie których osoby te nabyły prawo do bezpłatnej pomocy medycznej przez okres 90 dni.

Dla 2 osób wydano decyzje wygaszające prawo do ubezpieczenia zdrowotnego oraz wydano 2 decyzje odmawiające prawa do ubezpieczenia zdrowotnego.

# Domy Pomocy Społecznej

- Opłacano koszty związane z pobytem 15 osób starszych, samotnych, niepełnosprawnych które przebywały w Domach Pomocy Społecznej w : Toruniu (3), Podobowicach, Pigży (1), Browinie (3), Ostrowcu Świętokrzyskim (1), Kowalu (1), Ryjewie (1), Wilkowiczkach (2), Wielkiej Nieszawce (2), Sępólnie Krajeńskim (1).
- Zrealizowano 172 świadczenia na łączną kwotę 466 209,08 zł.
- Średni miesięczny koszt dopłaty za pobyt ze strony gminy Zławieś Wielka wyniósł 2 710,52 zł.

# Schroniska

5 osób bezdomnych przebywało w schroniskach w :  
Chełmży (1), Borowym Młynie (1), Nowym Stawie  
(1), Toruniu (1), Ciechocinku - w Domu Samotnej  
Matki (2).

W tym 2 osoby przebywały w schroniskach z  
usługami opiekuńczymi ( Borowy Młyn – powiat  
kwidzyński, woj. pomorskie, Nowy Staw - powiat  
malborski, woj. pomorskie). Łączny koszt zapłaty za  
pobyt we wszystkich Placówkach wyniósł  
35 361,48 zł (55 świadczeń).

# Dzieci umieszczone w pieczy zastępczej

Pieczą zastępczą jest sprawowana w przypadku niemożności zapewnienia dziecku opieki i wychowania przez rodziców.

W 2020r. takie wsparcie zapewniono 35 dzieciom. Gmina Zławieś Wielka partycypowała w kosztach pobytu dzieci w łącznej wysokości 125 723,74 zł.

W przypadku umieszczenia dziecka w rodzinie zastępczej lub rodzinnym domu dziecka koszt po stronie gminy w pierwszym roku wynosi 10% wydatków za opiekę i wychowanie, 30% w drugim roku, 50% w trzecim i następnych latach.

Od 01 kwietnia 2020r. zatrudniony jest 1 asystent rodziny, który może objąć wsparciem 15 rodzin z dziećmi.

c.d

- 35 dzieci umieszczonych w pieczy zastępczej pochodziły z 19 rodzin ( Dom Dziecka w Pacółtowie woj. warmińsko-mazurskie, Placówka Opiekuńczo-Wychowawcza w Toruniu, spokrewnione rodziny, niezawodowe rodziny zastępcze, rodziny zastępcze zawodowe).



# Działania profilaktyczne

- W 2020r. wydatkowano w ramach funduszu przeciwdziałania uzależnieniom środki w wysokości 127 330,85 zł.
- Finansowano:
- Wypoczynek i obozy dla dzieci i młodzieży, (Szczep Harcerski Błękitna Jedyńka w Górsku, Stowarzyszenie Inicjatyw Społecznych Razem dla Przyszłości w Górsku, Ochotniczej Straży Pożarnej w Łążynie, świetlic działających przy szkołach podstawowych.

c.d

- opłacano udział szkoleniu,
- zakupiono programy i kampanie, materiały profilaktyczne
- finansowano działalność świetlic terapeutycznych w Złejwsi Wielkiej, Czarnowie, Przysieku i Rzęczkowie
- opłacano działalność punktu konsultacyjnego w którym przyjmuje psychoterapeuta.

## Składki zdrowotne

Dla 35 świadczeniobiorców zasiłków stałych (z tytułu wieku lub niepełnosprawności) opłacono 311 składek zdrowotnych na łączną kwotę 15 486,96 zł (średnia kwota składki zdrowotnej wyniosła 49,80 zł).

# Zasiłki stałe

- Dla 37 osób z tytułu wieku lub orzeczonej niepełnosprawności wypłacano 373 świadczeń w postaci zasiłków stałych (w tym 28 osób prowadziło samotnie gospodarstwo domowe, a 9 osób pozostawało w rodzinie).
- Łączna kwota zrealizowanej pomocy wyniosła 182 287,18 zł. Średni zasiłek stały wyniósł 488,71 zł miesięcznie.

# Zasiłki okresowe

Dla 77 rodzin w których żyje 201 osób wypłacono 363 świadczeń w ramach zasiłków okresowych. Łącznie zrealizowano pomoc na kwotę 150 000, 00 zł.

Średnia wysokość zasiłku okresowego wyniosła 413,22 zł.

Zasiłek okresowy przyznawano z tytułu:

- bezrobocie 36 rodzin
- długotrwała choroba 15 rodzin
- niepełnosprawność 5 rodzin
- możliwość utrzymania lub nabycia uprawnień do świadczeń z innych systemów zabezpieczenia społecznego 1 rodzina
- inne przyczyny 20 rodziny (np. ochrona macierzyństwa, wielodzietność, bezradność opiekuńczo-wychowawcza)

# Zasiłki celowe i specjalne celowe

197 rodzin w których żyje 511 osób otrzymało pomoc na zakup opału, żywności, leków, obuwia, odzieży, środków czystości na łączną kwotę 264 750 zł w tym 79 rodziny otrzymały specjalne zasiłki celowe na łączną kwotę 63 664 zł. Pomoc w formie specjalnych zasiłków celowych otrzymywały osoby i rodziny głównie ze względu na wiek, niepełnosprawność, długotrwałą chorobę.

# Program „Posiłek w szkole i w domu”

- W ramach dożywiania i realizacji Programu pomocą było objętych 381 osób.
- Z posiłków obiadowych w szkołach korzystały 157 osoby na łączną kwotę 51 058 zł.
- W okresie od stycznia do grudnia 2020r. (zprzerwami spowodowanymi pandemią COVID-19) obiady dowożone były przez Fundację Pro Omnis z Bydgoszczy w cenie 7,49 zł za posiłek. Firma realizowała zadanie na podstawie postępowania przetargowego na usługę społeczną. Procedurę przeprowadzał Urząd Gminy w Złejwsi Wielkiej.
- Również obiady opłacano dzieciom, które uczęszczają do Placówek Oświatowych poza terenem gminy Zławieś Wielka. Średni koszt wszystkich posiłków obiadowych wynosił 7,08 zł.
- Z zasiłków celowych na zakup żywności korzystało 112 rodzin w których żyło 363 osób (715 świadczeń) na łączną kwotę 133 228 zł.
- Z pomocy rzeczowej bezgotówkowej korzystały 24 rodziny, w tych rodzinach żyło 34 osób na łączną kwotę 8 000.00 zł.

# Wynagrodzenie dla opiekuna prawnego

Na podstawie postanowienia Sądu Rejonowego w Toruniu w 2020r. wypłacano 1 osobie wynagrodzenie za sprawowanie opieki nad niepełnosprawnym pełnoletnim członkiem rodziny w wysokości 150,00zł miesięcznie. Łączna kwota wynagrodzenia wyniosła 1.800,00zł. Jest to zadanie zlecone gminie.



# Usługi opiekuńcze

Dla 25 osób starszych, samotnych, lub niepełnosprawnych zrealizowano 4.005 godzin usług opiekuńczych. Usługi obejmowały między innymi robienie zakupów, zakup leków, przygotowanie posiłków, środków czystości, uiszczanie opłat mieszkaniowych, sprzątanie, kąpanie lub mycie osoby starszej, załatwianie wizyt lekarskich i recept. Odpłatność za 1 godzinę usługi wynosiła 24,60 zł. Pomoc wykonywały 3 wykwalifikowane opiekunki środowiskowe.

# Sprawienie pogrzebu

- W 2020r. zorganizowano dla 1 osoby samotnej pogrzeb. Osoba zmarła aktem notarialnym przekazała na rzecz gminy nieruchomość.
- Do gminy należało zorganizowanie pochówku zgodnie w przyjętą religią i zwyczajami.

# Specjalistyczne usługi opiekuńcze

W 2020r. dla 17 osób dysponujących zaświadczeniem lekarskim wystawionym przez lekarza psychiatrę lub neurologa świadczone specjalistyczne usługi opiekuńcze w miejscu ich zamieszkania.

Pomoc udzielali następujący specjaliści: neurologopeda, rehabilitant, fizjoterapeuta, logopeda, psychoterapeuta, pedagog specjalny i psycholog.

Zrealizowano 1.685 godzin świadczeń na łączną kwotę 154 350,00 zł. Usługę realizowała Pracownia Wspierania Rozwoju AiM z Łysomic w ramach postępowania przetargowego na usługę społeczną. Koszt 1 godziny 100,00zł.

# Pomocne dłonie (XII 2018r. do I 2021r).

- W 2020r. realizowano projekt „Pomocne dłonie” w ramach którego zatrudniono 2 osoby jako opiekunki środowiskowe (zapewniono im szkolenie, badania lekarskie, wyposażenie w niezbędne środki ochrony w związku z pandemią).
- Opiekunki z którymi zawarto umowy o pracę wykonują usługi wobec 17 osób starszych, niepełnosprawnych.
- 12 rodzinom wypłacono 2 razy świadczenia na łączną kwotę 16.992,00 zł (udział własny gminy).
- Łącznie projekt wynosi 342 917,60 zł. Udział gminy 34 291,76 zł.

# Program Wspieraj Seniora

- Gminny Ośrodek Pomocy Społecznej w Złejwsi Wielkiej przystąpił do programu - "WSPIERAJ SENIORA 2020" oraz „WSPIERAJ SENIORA 2021” ogłoszonego przez Ministerstwo Rodziny i Polityki Społecznej.
- Celem programu jest zapewnienie usługi wsparcia dla Seniorów w wieku 70 lat i więcej, którzy w obowiązującym stanie epidemii wymagają wsparcia i pomocy.

## Wspieraj Seniora c.d.

- Usługa wsparcia polega w szczególności na dostarczeniu zakupów obejmujących artykuły podstawowej potrzeby, w tym artykuły spożywcze, środki higieny osobistej.
- Pracownik ośrodka pomocy społecznej kontaktuje się telefonicznie z Seniorem, weryfikuje zgłoszenie i ustala usługę wsparcia, która ma polegać w szczególności na dostarczeniu zakupów oraz artykułów podstawowej potrzeby.
- Koszty zakupów pokrywa Senior.

# Grant COVID - 19

- Na podstawie Umowy Nr ROPS/GRANT/134/2020 z 31 lipca 2020 r. w ramach projektu „Wsparcie osób starszych i kadry świadczącej usługi społeczne w zakresie przeciwdziałania rozprzestrzenianiu się COVID-19, łagodzenia jego skutków na terenie woj. kujawsko-pomorskiego gmina Zławieś Wielka pozyskała 9 000,00 zł. na dopłaty do wynagrodzeń dla osób świadczących usługi opiekuńcze.
- Umowa zawarta była z Regionalnym Ośrodkiem Polityki Społecznej w Toruniu.

# Bezpłatne posiłki w czasie pandemii COVID-19

- W ramach współpracy w Firmą Revital Zławieś Wielka dla 15 mieszkańców gminy Zławieś Wielka od miesiąca marca 2020 r. bezpłatnie dowożono posiłki obiadowe dla 15 osób starszych, seniorów, niepełnosprawnych.
- Osoby nie ponosiły żadnej odpłatności do obiady i dowóz obiadów.



# Produkty i usługi z podmiotu ekonomii społecznej

- W okresie od 1 grudnia 2020r. do 17 stycznia 2021 r. (łącznie z sobotami i niedzielami ) dla grupy 14 osób starszych, samotnych, niepełnosprawnych dowożono posiłki obiadowe.
- Wybrano grupę osób, która nie korzystała żadnych innych form wsparcia (bez prawa do zasiłków stałych, zasiłków okresowych, nie objęci usługami opiekuńczymi oraz programem „Posiłek w szkole i w domu”).

# Utrzymanie GOPS Zławieś Wielka

Na utrzymanie Gminnego Ośrodka Pomocy Społecznej w Złejwsi Wielkiej w 2020r. wydatkowano kwotę 924 865,10 zł.

W tej kwocie są :

- wynagrodzenia osobowe,
- dodatkowe wynagrodzenie roczne,
- składki na ubezpieczenie społeczne i Fundusz Pracy,
- program komputerowy,
- środki czystości, środki ochrony na przeciwdziałanie COVID-19,
- materiały biurowe,
- opał, energię,
- zużycie wody,
- usługi pocztowe,
- prowizje i opłaty bankowe,
- wywóz odpadów,
- usługi informatyczne,
- ochrona mienia, naprawa sprzętu,
- usługi telekomunikacyjne,
- podróże służbowe krajowe,
- ryczałty za samochody,
- odpis na Zakładowy Funduszu Świadczeń Socjalnych,
- szkolenia pracowników.

c.d

- Wydatki GOPS w 2020r. Na realizację wszystkich działań wyniosły kwotę 2 446 719,19 zł.
- Na realizację zadań zleconych wydatkowano kwotę 156 177 zł.
- Na realizację zadań w ramach porozumienia z Kujawsko - Pomorskim Urzędem Wojewódzkim
- w Bydgoszczy uzyskano kwotę 699 665,28 zł.

## Inne działania

Z powodu panującej pandemii COVID-19 nie zorganizowano corocznego spotkania opłatkowo wigilijnego .

W związku z tym w grudniu 2020r. dla 62 osób, seniorów, niepełnosprawnych wraz z życzeniami przygotowanymi przez bibliotekę w Złejwsi Małej pod przewodnictwem p. Ewy Wysockiej rozwieziono do domów paczki świąteczne żywnościowe .

# Punkt nieodpłatnej pomocy prawnej

Z bezpłatnej pomocy prawnej mogły korzystać osoby w każdy czwartek i piątek

od godziny 15.00 do 19.00 w budynku świetlicy integracyjnej w Złejwsi Wielkiej ul. Słoneczna 28.

W trakcie trwania pandemii COVID-19 poradnictwo jest realizowane zdalnie (telefonicznie).

# Punkt konsultacyjny

Działalność punktu konsultacyjnego od grudnia 2019r. prowadzone jest przez psychoterapeutę p. Michała Dąbkowskiego.

- Punkt działa w każdy czwartek od 14.00 do 19.00.

# Rodzina w Centrum

Projekt pod nazwą „Rodzina w Centrum” realizowany jest przez Regionalny Ośrodek Polityki Społecznej w Toruniu w partnerstwie z jednostkami pomocy społecznej.

Dla 10 dzieci organizowano warsztaty „Moje Emocje”

Dla grupy rodziców organizowano warsztaty związane z podniesieniem kompetencji rodzicielskich (grupa wsparcia).

c.d

- Głównym celem projektu jest zwiększenie dostępu do usług wsparcia rodziny i pieczy zastępczej poprzez zbudowanie jednego zintegrowanego systemu pomocy dla rodzin. Działania w projekcie przyczynią się do rozwoju i poprawy dostępu do usług wsparcia rodziny i pieczy zastępczej, a tym samym zapewnią rodzinom możliwość lepszego funkcjonowania w przyszłości.



# Program Operacyjny Pomoc Żywnościowa 2014-2020

W 2020r. 652 osoby zostały zakwalifikowane przez pracowników socjalnych do otrzymania pomocy żywnościowej w ramach Programu Operacyjnego Pomoc Żywnościowa 2014-2020, Podprogram 2020.

GOPS w Złejwsi Wielkiej w tym zakresie zawarł umowę o współpracy z Toruńskim Centrum Caritas im. Bł. Marii Karłowskiej. Do pomocy kwalifikowano osoby z dochodem nie przekraczających 220% kryterium dochodowego co w przypadku osoby samotnej stanowi kwotę 1 542,20 zł na osobę w rodzinie 1 161,60 zł.

# Potrzeby i zadania

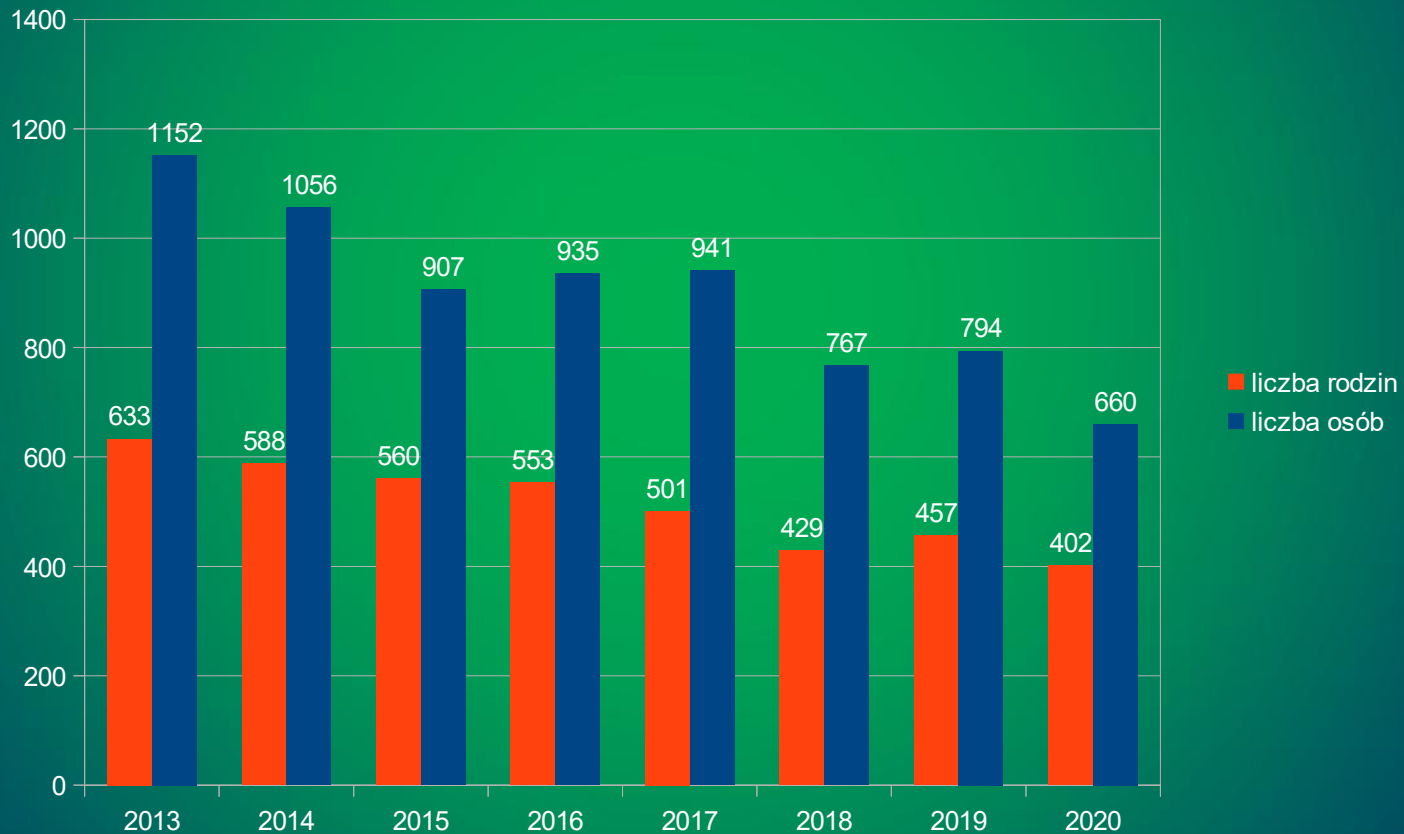
- Rok 2021 będzie kontynuacją realizowanych zadań wynikających z ustaw oraz innych działań mających wpływ na poprawę sytuacji życiowej mieszkańców gminy a także tworzenie dobrych warunków i nowych pomysłów w dążeniu do rozwiązywania problemów społecznych, które są konieczne aby pomoc świadczona mieszkańcom była efektywna.

# Współpraca i partnerzy

Realizacja wszystkich zadań wynika ze współpracy z :

- Wójtem Gminy, Zastępcą Wójta i Urzędem Gminy Zławieś Wielka,
- Urzędem Wojewódzkim w Bydgoszczy, Wydziałem Polityki Społecznej,
- Powiatowym Centrum Pomocy Rodzinie w Toruniu,
- Powiatowym Zespołem do Spraw Orzekania o Niepełnosprawności w Toruniu,
- Toruńskim Centrum „Caritas”,
- Komisariatem Policji w Złejwsi Wielkiej,
- Poradnią Pedagogiczno-Psychologiczną w Chełmży, Oddział w Złejwsi Wielkiej,
- dyrektorami , pedagogami szkolnymi,
- Gminną Komisją Rozwiązywania Problemów Alkoholowych,
- Gminnym Zespołem Interdyscyplinarnym,
- Ośrodkami zdrowia, szpitalami, zakładami Opiekuńczo-leczniczymi i placówkami medycznymi,
- Sądem Rejonowym i Okręgowym w Toruniu,
- Prokuraturą,
- Punktem Konsultacyjnym,
- Kasą Rolniczego Ubezpieczenia Społecznego i Zakładem Ubezpieczeń Społecznych,
- kuratorami zawodowymi i społecznymi,
- pracownią Wspierania Rozwoju A i M,
- Organizacjami społecznymi (harczerze, ośrodki kultury, straże pożarne )

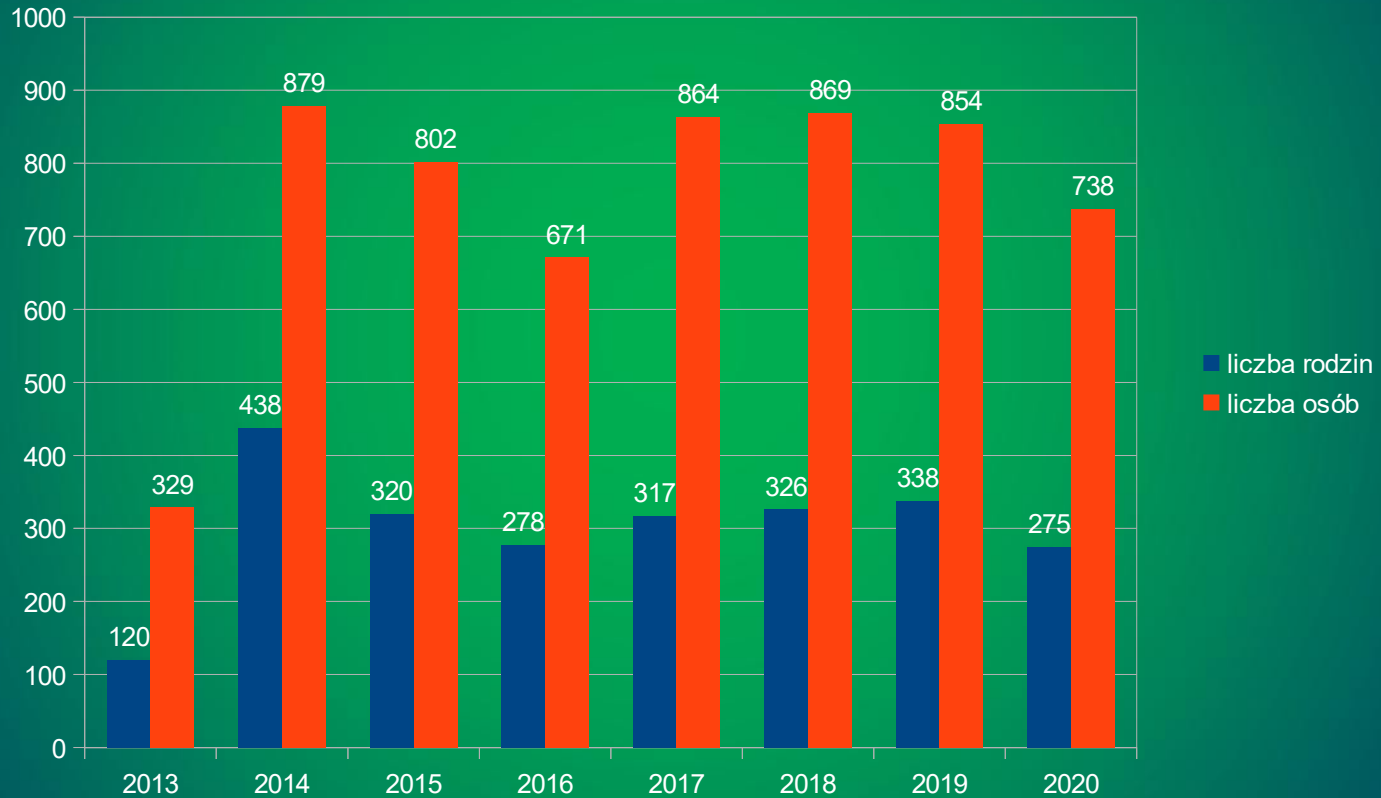
# Liczba przyznanych świadczeń



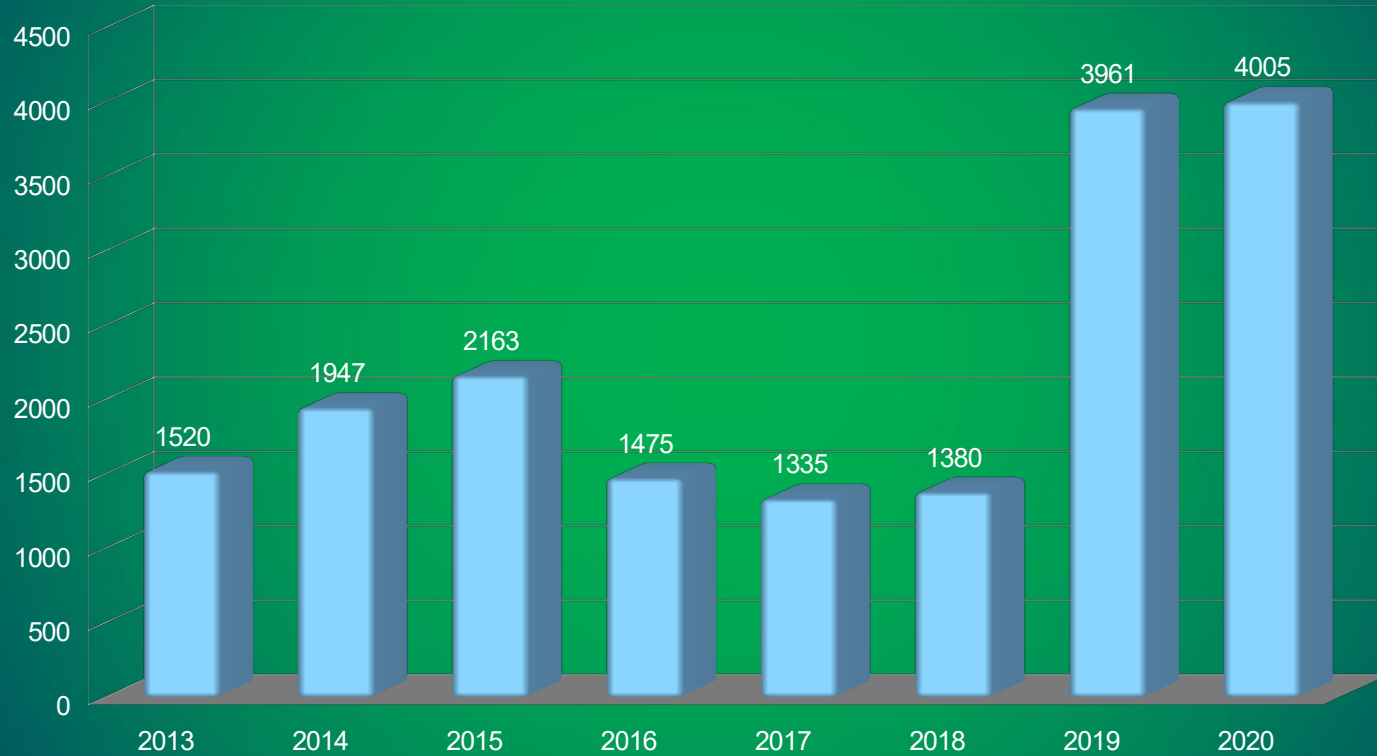
# Liczba przyznanych świadczeń pieniężnych



# Praca socjalna



# Usługi opiekuńcze



# Specjalistyczne Usługi Opiekuńcze





# Zasiłki stałe



# Zasiłki okresowe



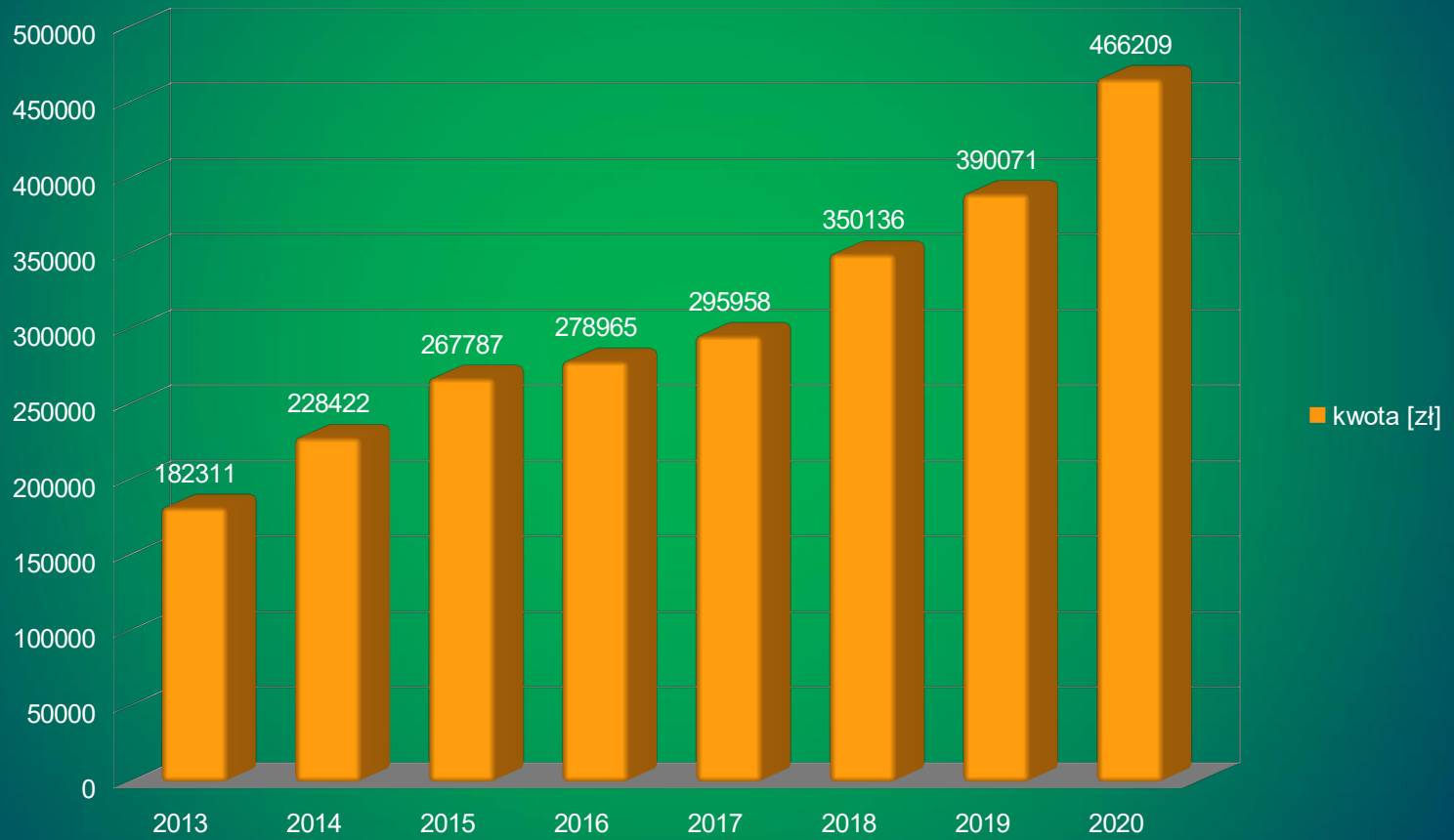
# Zasiłki celowe



# Dożywianie



# DPS



Dziękuję za uwagę